

REGARDS

N°45 - Avril 2005

PERIODIQUE MENSUEL

DE LA FEDERATION MOC DE LIEGE-HUY-WAREMME

AUTORISATION
DE FERMETURE
LIEGE X 9/91

N° D'agrégation
P 202 111

Bureau de Dépôt
4000 LIÈGE X

BELGIQUE-BELGIE
P.P. 9/1166
4000 LIEGE X



Pour l'avenir de Liège, il est temps d'agir

Depuis de nombreuses années, la situation économique de Liège se dégrade. De multiples études ont été entreprises, des groupes mis en place, des structures créées, des bonnes intentions proclamées. Mais le temps de la fermeture définitive du chaud dans la sidérurgie liégeoise approche à grands pas et les actions tant attendues tardent à venir, les projets tardent à se concrétiser.

Une dernière étude, "Liège 2020", dégage quatre scénarios possibles dans lesquels le taux de chômage varie entre 8 et 20%. Les constats de cette étude sont parfois cruels mais toujours interpellants. Notre région a perdu progressivement son attrait économique : ainsi, depuis 1970, près de 100.000 emplois ont été perdus. De plus, les transferts d'activités du secteur tertiaire vers Namur ou Bruxelles ont été nombreux et des centres de décision ont quitté notre province. Le développement économique de notre région doit être pour chaque acteur de notre région la première de toutes les priorités : c'est d'ailleurs la source de tout développement social. Ce développement doit être organisé dans une dynamique globale, centrée autour d'un projet fédérateur car notre région ne s'en sortira pas par le recours à un sous-localisme, par des initiatives largement dispersées. L'avenir de toute notre province (et sans doute également des régions liées dans l'euregio) est commun. Mais il est indispensable qu'un tel projet fédérateur réunisse rapidement toutes les énergies, puisse aider toutes les initiatives.

Nous attendons des responsables politiques qu'ils cessent de mobiliser en priorité leurs énergies sur les structures, sans doute déjà trop nombreuses. Qu'ils impulsent, avec les partenaires sociaux, une ligne claire pour un nouveau développement. Nous avons des atouts importants qui peuvent être, s'ils sont inscrits dans cette dynamique volontaire et positive, des fondations pour un nouveau développement. Citons ainsi la qualité de notre enseignement et de notre réseau de formations, les nouvelles activités économiques existant dans des secteurs potentiellement porteurs comme la biotechnologie, le spatial, la micromécanique, la capacité de création d'activités.

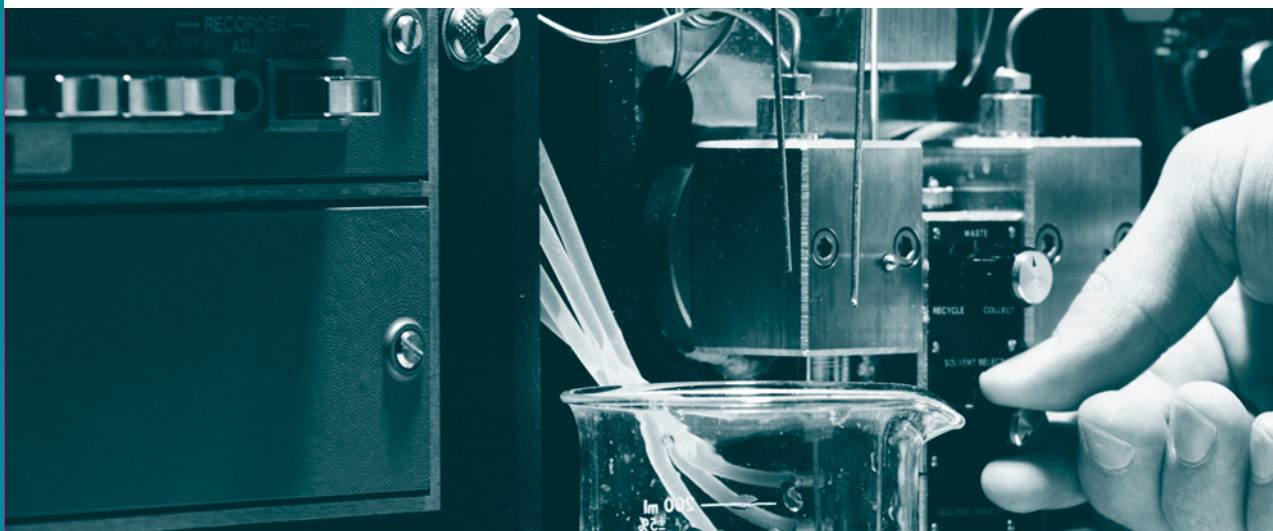
Nous souhaitons aussi un développement plus indépendant de l'extérieur, un développement intégrant plus les contraintes (mais aussi les potentialités) d'un développement durable.

Pour reprendre une image du rapport que nous citons, nous pouvons penser au phénix. Mais il est plus que temps de concrétiser toutes les bonnes intentions.

Jean-Jacques Jouffroy et Jean-Marie Schreuer



CIEP
du Mouvement
Ouvrier Chrétien
de Seraing



Les résultats des élections sociales 2004 sont définitifs : la CSC est la grande gagnante

Le comité d'accompagnement composé des membres des organisations représentatives des travailleurs et des employeurs a décidé de clôturer les résultats des élections sociales au 12 octobre 2004 afin de comptabiliser un maximum de résultats. Les résultats comptabilisés couvrent environ 98% des résultats attendus et concernent 3151 conseils d'entreprise (CE) et 5814 comités pour la prévention et la protection au travail (CPPT).

Comme le montre le tableau ci-dessous, la CSC l'emporte dans l'ensemble de la Belgique comme en Wallonie, les comparaisons étant faites avec les résultats de 2000.

	CSC	FGTB	CGSLB et autres
Voix CE pays	52,27% (+ 0,28%)	35,80% (- 1,13%)	11,93% (+ 0,85%)
Sièges CE pays	57,34% (+ 0,76%)	34,10% (- 0,87%)	8,56% (+ 0,11%)
Voix CPPT pays	53,79% (+ 0,62%)	36,34% (- 1,25%)	9,87% (+ 0,63%)
Sièges CPPT pays	59,99% (+ 1,15%)	34,17% (- 0,99%)	5,84% (- 0,16%)
Voix CE Wallonie	48,95% (+ 1,90%)	43,35% (- 2,84%)	7,70% (+ 0,94%)
Sièges CE Wallonie	51,89% (+ 1,04%)	41,99% (- 1,52%)	6,12% (+ 0,48%)
Voix CPPT Wallonie	49,08% (+ 0,75%)	45,04% (- 1,76%)	5,88% (+ 1,01%)
Sièges CPPT Wal.	52,47% (+ 0,52%)	43,91% (- 0,58%)	3,62% (+ 0,06%)

La CSC a conquis pour la Belgique 26.426 sièges (CE + CPPT), la FGTB 15.323, la CGSLB 2.670 et les autres listes (CNC et listes indépendantes) 466. En Wallonie, la CSC a conquis 5.667 sièges, la FGTB 4.678, la CGSLB 401 et les autres 103. La CSC confirme donc sa place de numéro 1 dans toutes les régions, Wallonie comprise.

De plus on peut noter que le pourcentage obtenu par la CSC aux élections pour le CE est similaire à celui obtenu pour le CPPT. Cela est sans doute la résultante de deux mouvements : une diminution de l'importance des très grandes entreprises des secteurs traditionnels dans notre région et un comportement plus similaire de tous travailleurs, quel que soit la taille de l'entreprise.

A Liège-Huy-Waremme

Dans notre fédération, la CSC est, comme en 2000, le premier syndicat au niveau du CPPT en termes de sièges, malgré une très légère baisse du nombre de sièges conquis. Dans les CE, qui sont le fait de plus grandes entreprises, l'écart entre la CSC et la FGTB a été réduit considérablement : la FGTB n'a plus qu'une avance, en sièges, de 2,74% sur la CSC.

Si on regarde la situation en voix, la CSC progresse : aujourd'hui 45% des travailleurs de Liège-Huy-Waremme font confiance à la CSC et leur importance ne cesse de croître.

	CSC	FGTB	CGSLB et autres
Voix CE	44,80% (+4,45%)	49,36% (- 5,61%)	5,84% (+1,16%)
Sièges CE	46,11% (+ 1,06%)	48,85% (- 1,81%)	5,04% (+ 0,75%)
Voix CPPT	45,22% (+ 0,80 %)	49,86% (-2,81%)	4,92% (+2,01%)
Sièges CPPT	48,88% (- 0,34%)	48,67% (+ 0,23%)	2,45 % (+ 0,11%)

Ces scores magnifiques, résultat du travail quotidien de milliers de militants et de permanents, donnent à la CSC des devoirs : être, encore plus, porte-parole des travailleurs

Jean-Marie Schreuer



Chrétiens et socialistes unissent leurs forces

Après 10 ans de collaboration fructueuse, la Fédération de l'Aide et des Soins à Domicile (FASD) et la Fédération des Centrales de Services à Domicile (FCSD) viennent de concrétiser leur travail par la constitution d'une ASBL commune : la Confédération des Centres de Coordination de Soins et Services à Domicile. En renforçant leur alliance et leurs synergies, au-delà des clivages traditionnels, les deux fédérations chrétiennes et socialistes d'aides et de soins à domicile adressent un message fort au monde politique et aux acteurs socio-sanitaires : "Il s'agit de s'atteler ensemble aux véritables enjeux du maintien à domicile. Et les enjeux ne manquent pas, à commencer par la collaboration entre les structures de maintien à domicile et les médecins généralistes. Aujourd'hui, plus que jamais, se posent les questions du lien "hôpital-domicile", des collaborations entre les soins à domicile et le secteur de l'hébergement et de la place des coordinations de proximité dans les Services

intégrés de soins à domicile (SISD)." Avec ses 5.000 salariés, la nouvelle Confédération représente pour le secteur privé non marchand la grande majorité des services infirmiers salariés à domicile ainsi que les centres de coordination intégrés pour la partie francophone du pays. Elle entend optimiser pour ses bénéficiaires l'offre multidisciplinaire (soins infirmiers, aides familiales et ménagères, centres de coordination...) qui la caractérise fondamentalement. La nouvelle Confédération entend défendre envers et contre tout les soins de santé de première ligne puisque le souhait de la population est de vivre le plus longtemps possible à domicile et d'y être soigné dans les meilleures conditions. Précisons enfin que la nouvelle confédération ne remplace pas les fédérations existantes de la FASD et de la FCSD, ni les services locaux (ASD et CSD) existants.

83^{ème} Semaine Sociale du MOC : Télévision et démocratie

Les 7 et 8 avril 2005 aura lieu à Charleroi la 83^{ème} édition de la Semaine Sociale Wallonie-Bruxelles du MOC.

Deux journées consacrées au thème "Télévision et Démocratie". Omniprésente, fascinante, repoussante... La télévision, c'est tout cela à la fois.

La télévision, "fenêtre ouverte sur le monde" comme on disait jadis ou "la pire des aliénations", comme on le pense souvent aujourd'hui ?

Télé réalité et information spectacle, mondialisation et localisme, concurrence et service public, représentation de l'autre et choc de cultures, image de guerre et guerre des images...

Il y a de quoi débattre et, pourquoi pas, esquisser des alternatives.

Pour participer, rendez-vous les 7 et 8 avril au CEME (Charleroi Espace Meeting Européen), rue des Français 147, 6020 Charleroi.

Inscription et renseignements : Secrétariat de la Fondation Travail-Université, 02/246.38.51 ou 02/246.38.01.



Secteur Seraing :

Cockerill Sambre. 100 jours et premiers bilans



Le premier haut-fourneau de Cockerill Sambre s'éteindra dans moins de cent jours. Début d'une fin annoncée : la sidérurgie à chaud appartiendra sous peu à l'histoire. Afin de faire un premier point sur la situation d'aujourd'hui et d'aborder les perspectives pour demain, le secteur MOC de Seraing a organisé le mercredi 16 mars une soirée d'information en présence de Marc Paul (CNE, président DS Cockerill Sambre).

Marc Paul a commencé par situer le contexte de la fermeture du chaud : c'est le 24 janvier 2003 que le groupe Arcelor a annoncé sa décision de fermer définitivement la ligne à chaud de Cockerill Liège. La date butoir est le 1^{er} janvier 2009. Cette décision entraînera la perte de plus de 10 000 emplois en région liégeoise. Elle signifie en effet la suppression de près de 2500 emplois directs, de 5000 emplois chez les sous-traitants et de milliers d'emplois dans le commerce et dans l'horéca. Un bilan très lourd dans une région qui atteint déjà un taux de chômage de 22%.

Au-delà de la fermeture du chaud, c'est également les perspectives de la reconversion qui se dessinent. Marc Paul nous a dressé le panorama des engagements d'Arcelor dans le cadre du redéploiement économique de la région : créer 2700 emplois en valorisant le tissu économique local,

promouvoir des projets de pointe basés sur des métiers de l'acier comme la production d'acier sous vide ou d'acier au manganèse...

Vingt-huit personnes ont assisté à cette soirée d'information, parmi lesquels plusieurs travailleurs ou pensionnés d'Arcelor. Beaucoup de réactions ont été exprimées. Certains travailleurs refusent la logique du profit déployée par Arcelor : "On ferme le chaud. Pour le froid, on a gagné le fait d'être mis en concurrence avec les autres sites. Peut-être devons-nous refuser cette fermeture et engager une résistance sociale." D'autres argumentent que, puisque la fermeture sera effective en 2009, il faut maintenant regarder vers l'avant et voir les projets qui se dessinent.

Un débat animé donc, sur lequel nous reviendrons puisque les deux prochains dossiers de Regards seront consacrés à la fermeture du chaud et à la reconversion économique en région liégeoise

Secteur d'Ans

Le MOC et ses organisations constitutives vous invitent à

LA FETE DE L'AMITIE 2005

Le SAMEDI 23 AVRIL

A PARTIR DE 19H30

AU CENTRE CULTUREL D'ANS

Place des Anciens Combattants - Alleu

Au programme : buffet suivi d'une soirée dansante
Renseignements et réservation obligatoire au
04/232.61.61

DU COTÉ DES SECTEURS

Marche Mondiale des Femmes 2005



"Dis Willy... Dis combien de femmes y a dans ton collège échevinal ? Et combien survivent au minimum vital ? Que sais-tu des Africaines de la rue Cathédrale ? Et des immigrées, des familles monoparentales ?"

Voici un bref extrait de la chanson entonnée par les marcheuses de la MMF le mercredi 9 mars. Elles étaient ainsi entre 400 et 500 à s'être réunies au départ du Parc d'Avroy pour faire valoir les droits des femmes. Arrivées devant l'hôtel de ville, elles ont transmis aux autorités la Charte Mondiale de la Femme ainsi que leurs revendications locales. Ce rassemblement constitue la 6^{ème} étape de la marche-relais de Wallonie qui s'est dirigée ensuite vers Namur. Pour rappel, la MMF est une démarche à la fois mondiale, nationale et local qui se mobilise contre toutes les formes de violence et de pauvreté vécues par les femmes au travers le monde.



Conférence "Tempête sur notre couple"

Le "37", Centre de Planning Familial organise une conférence sur la médiation familiale "Tempête sur notre couple".

Le médiateur peut nous accompagner pour éviter la déchirure à propos de la maison, des enfants, de l'argent, pour gérer le stock des émotions et des souvenirs partagés....

Le mercredi 20 avril à 20 h
A l'Auberge Georges Simenon

Rue Georges Simenon 2, 4020 Liège

Conférence gratuite

Inscription préalable indispensable

Tél : 04.223.77.89

Un nouveau mandat pour notre président et ses vice-présidents

Après un premier mandat qui s'est exercé à la satisfaction de chacun, le Comité fédéral a décidé de reconduire le mandat de notre président, Jean-Jacques Jouffroy, et de ses vice-présidents, Christine Taideman et Alphonse Dewandre, pour quatre nouvelles années. Les scores obtenus lors du vote montrent combien les membres du comité ont apprécié le travail de cette équipe. Jean-Jacques Jouffroy a vu son mandat reconduit à l'unanimité moins une voix ; cela a été le même score pour Christine Taideman ; Alphonse Dewandre a vu lui son mandat reconduit à l'unanimité moins trois voix.

Merci à eux trois, comme aux autres membres du Bureau Journalier, pour tout ce qu'ils font pour la fédération, pour le dynamisme, la volonté, la présence, le souhait d'avancer dont ils font toujours preuve.

De nouveaux représentants des secteurs au Bureau Fédéral

Le comité fédéral du 25 janvier a élu trois représentants des secteurs pour siéger au sein du Bureau Fédéral : il s'agit de Luigi Cafagna (du secteur de Liège), de Claude Joly (du secteur de Basse Meuse) et de Werner Vandervorst (du secteur de Huy).

Nous savons qu'ils apporteront au sein de nos instances à la fois une dimension essentielle qui est celle du travail de secteur, l'ensemble de leurs qualités humaines, militantes et leur l'expérience importante du mouvement.

Décès

Nous avons appris le décès, survenu le 15 février dernier, d'Annie THYSSEN, épouse depuis près de 60 ans, d'Albert LONNOY. Albert est un militant du mouvement depuis de très longues années. Il fut, entre autres, militant politique et délégué syndical.

Nous nous associons à sa douleur ainsi qu'à celle de sa famille. Celui qui souhaite exprimer son soutien à Albert peut le faire à son domicile, Avenue Michiels 7 à 4020 Liège.

Monsieur Tadeuz UGORNÝ, le beau-père de Jean-Jacques JOUFFROY, notre Président, est décédé ce 20 février 2005.

Nous exprimons avec beaucoup d'amitié nos condoléances les plus sincères à Jean-Jacques, à Nicole, son épouse, à Caroline, leur fille ainsi qu'à tous les membres de leur famille.

Nous prions pour que le Christ donne à leur cher défunt le repos éternel et à la famille le courage de vivre cette séparation.

REGARDS

REGARDS

Rue St Gilles 29
4000 Liège
Tél.: 04 232 61 61
Fax: 04 232 61 60

Editeur responsable:

Jean-Marie Schreuer
schreuer@mocliege.org

Rédactrice en chef:

Aurélien Stocq
stocq@mocliege.org

Ont collaboré à ce numéro:

B. Genot,
J.-J. Jouffroy,
N. Laermans,
J.-M. Namotte,
M.-A. Seraphin,
W. Schleck,
J.-M. Schreuer,
M. Stenta,
M. Szabo